

# 在新西兰驾车

在新西兰开车可能与您习惯的方式有点不同。例如：

- 我们在路的左侧行车
- 到达目的地所需的时间比您想象的要长
- 我们的道路有时狭窄、蜿蜒而陡峭。

新西兰警方确保每个人都遵守道路规则并保持安全。全国各地也设置了测速摄像头。如果您违反交通规则或造成车祸，您可能会被处以罚款或被起诉。

## 按警察的要求停车

如果警察要求您停车，他们会跟在您的车后行驶并打开红蓝两色灯和警笛。您必须尽快安全地停在路边，并在车内等待警察上前。

## 旅行时间

您很容易会认为到达目的地不会花费太长的时间。地图上的距离看起来可能很短，但是我们的道路可能会穿越山脉和丘陵，有些是未铺设柏油的碎石路。

上网站[journeys.nzta.govt.nz/journey-planner](https://www.journeys.nzta.govt.nz/journey-planner)来计算您的旅行时间。

## 靠左行驶

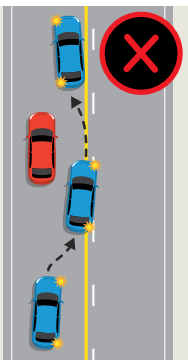
- 始终在道路的左侧行驶。有些狭窄的道路没有线条标记来为您提示车道。
- 在每个路口和每次上路时，都要靠左驾驶。
- 不要切道。
- 不要越过中心线，除非是为了安全地超车或驶离道路。



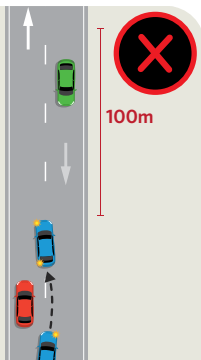
## 超车

新西兰的大多数道路每侧只有一条车道。有时有一条超车道。超车时请使用加速车道，在到达加速车道前，请您耐心等待。

如果在您右侧的分界线是黄色的实线，这表示超车非常危险。两条黄色实线表示道路两侧都不能超车。



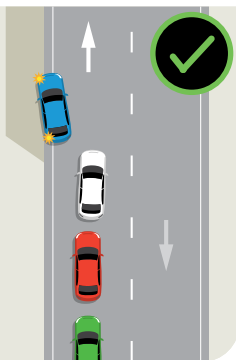
超车时，在进入加速车道和回到原车道时，您的前方100米内不能有任何车辆。



绝对不要在转弯处或接近转弯处的道路上超车。



如果您开地很慢，后面有一排跟车，请找一个安全的地方靠边，以便让他们先行通过。



## 行车速度

寻找限速标志——不同的道路有不同的限速。有时您需要以比限速更慢的速度驾驶以确保安全，例如在下雨或有雾的情况下。

如果您驾驶重量超过3,500公斤的车辆或拖曳如船、房车或拖车等交通工具，即使在标有限速100公里的道路上，您也不能超过90公里的限速。



这是一些限速标志的例子：

这个标志表示您可以行驶的最高时速是100公里，但要根据路况驾驶。



这些标志告诉您前方有急转弯,以及适当的行车速度。箭头是在表示弯道是往哪个方向转。



## 安全带

根据法律规定,车内每个人无论坐在哪个位置,都必须系安全带或使用儿童座椅。



年龄	法律要求
7岁以下儿童	经认可的儿童安全带
7岁儿童	如果有的话,经认可的儿童安全带,或者系安全带
8岁及以上的儿童	安全带
所有成年人	安全带

## 疲乏

如果您感觉疲乏,就更容易发生车祸。

- 开车前要睡个好觉,尤其是在长途飞行后。
- 每隔两个小时要停车休息一次。
- 如果可以的话,与其他人轮流驾驶。
- 避免在您通常的睡眠时间开车。
- 避免大量进食,那会使您疲乏,要喝足够的液体。
- 如果您开始感到困乏,找一个安全的地方停车,争取小憩15到30分钟。如果您感觉十分疲倦,找个地方住一夜。

## 观景要注意安全

眼睛要注意路面,不要去看风景。如果您想停车看风景,请确保找到一个安全的地方将车完全驶离公路并停下来。不要在设有停车标志或黄色虚线上停车。

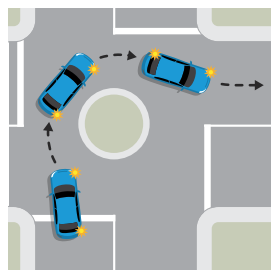
## 交叉路口



停车标志意味着您必须完全停下来，然后让路给所有的车辆。



让路标志意味着您必须让路给除了等候在停车标志处以外的所有车辆。



在环形交叉路口，您必须顺时针绕行，并让路给右侧车辆。

## 单车道桥梁

我们的一些道路有单车道桥梁。

下面的标志是警告您前方有一座单车道桥。减速并察看另一方驶来的车辆。如果您需要让行，就停下来。

红色小箭头表示哪个方向必须让行。



这两个标志表示您必须为对面驶来的车辆让行。



这个标志表示如果对向没有来车，您就可以过桥。

## 移动电话

您在驾车时不得使用手持移动电话。如果使用电话，电话必须免提。驾车时在任何移动电话上发送短信都是违法的。



## 铁路交叉道口



- 如果有红灯闪烁，请停车，并且只有当信号灯停止闪烁之后才可以通过。
- 如果在铁路平交道看到停车标志，请停下来，只有在左右两侧都没有火车驶来的时候才能穿越铁路。
- 如果看到让路标志，请减速并准备停车，只有在左右两侧都没有火车驶来的时候才能穿越铁路。

## 未铺设柏油的或铺有碎石的道路

在未铺设柏油的道路上开车会容易打滑。靠左行驶，放慢速度。当有前方来车时，请进一步减慢速度，因为尘土可能会影响您的视线，而松散的碎石可能会击破挡风玻璃。



## 道路共用

您必须留意过马路的行人，特别是在人行横道线以及交叉路口处。

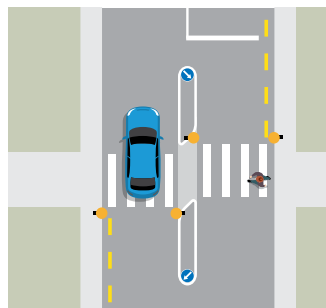
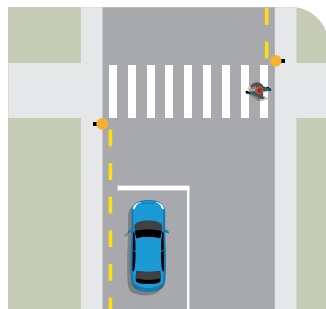
接近横道线时：

- 应减速并做好停车准备，让在横道线上或准备通过横道线的行人先通过。
- 如果在横道线中央没有隆起的交通岛，停下并让横道线上来去的行人先通过。
- 等行人通过您的前方，远离您的车辆后，再行驶。

如果横道线的另一侧没有足够的空间容纳您的车辆，不要开上横道线。

接近骑自行车的人时，要减速，并在安全的情况下超车。超车时，尽量在您和骑自行车的人之间留出 1.5 米的距离。

如果您看到道路上有动物，要减速并小心通过。不要鸣笛。



## 冬季驾车

我们的天气状况随时会改变,因此在旅行前要事先查看天气预报和道路状况,以便随时更改行程。

[metservice.com](http://metservice.com)

[nzta.govt.nz/traffic](http://nzta.govt.nz/traffic)

下雪和结冰会让道路更加危险,尤其是在山口和不见阳光的道路上。如果您的租车公司提供了雪链,请确保在出发前了解安装方式。



在雨天或结冰的天气,留意这个表示路面湿滑的标志——**减速行驶并避免急刹车。**

## 方向灯

转弯、变换车道和进出车道前,都要提前至少三秒钟打方向灯。

## 停车

如果车头朝向错误的方向停车,您可能会被罚款或车被拖走。如果是单行道,您可以将车停在道路的两侧。

## 酒与药物

**不要在饮酒或服用药物之后驾车。**

驾车时,体内含有任何可能影响驾驶的药物是非法的,甚至包括一些处方药。

20岁以下的驾驶员,酒精含量限度为零。20岁以上的驾驶员,合法酒测值很低,如果要驾车,最好不要喝酒。

## 驾照要求

驾车时,您必须随身携带有效的驾照或驾驶许可证。如果您的海外驾照或许可证不是英文的,您还必须携带准确的英文翻译件。在新西兰生活12个月以后,您必须取得新西兰驾照。

请访问 [nzta.govt.nz/driver-licences/new-residents-and-visitors](http://nzta.govt.nz/driver-licences/new-residents-and-visitors) 了解更多信息。