

# 紐西蘭駕車須知

在紐西蘭駕車時，有一些事情可能與您平常的駕車習慣不同。例如：

- 我們是靠左駕駛
- 在這裡很容易低估駕車時間
- 我們的道路可能比您預期的來得窄，更蜿蜒而且更陡峭
- 我們的道路大多是兩線道，一個方向一道——我們的高速公路很少

確保您有個平安愉快的旅程。

紐西蘭的警方負責監管交通，確保所有用路人遵守交通規則，保證出行安全。  
全國各地都設有超速照相機。如果您違反道路交通規則或車禍肇事，可能會遭受罰款處罰或被起訴。

## 行車時間

在紐西蘭很容易低估駕車時間。地圖上的行車距離雖然看起來不長，但我們的道路可能更為狹窄，更加彎曲起伏，並且道路種類從高速公路到沒有鋪柏油的碎石路都有。在大城市外，我們的道路多數是兩線道，每個方向僅有單線道。

您可在前往 [aa.co.nz/time-distance-calculator](http://aa.co.nz/time-distance-calculator)，計算行車時間。

## 靠左駕駛

一律靠左駕駛。有些狹窄的道路沒有中線記號作為指引。

- 每次開車、每次來到十字路口，以及每一次路邊停車都要記得靠左駕駛。
- 開在左線道，不要抄捷徑。
- 除非是安全超車或轉向駛離道路，否則不要跨越中線。



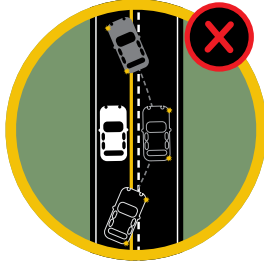
請記得：駕駛員應該最靠近中線。

## 超車

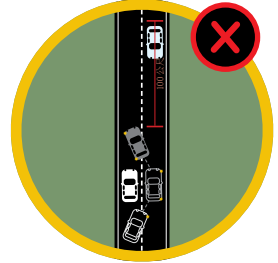
紐西蘭的道路一個方向大多僅有單線道，有些道路在固定的道路間距提供「超車道」。在超車時，應盡可能使用「超車道」。在抵達超車道之前請保持耐心。

當您這一側的中線為黃色實線，任何情況下都不可跨越中線超車，黃色實線表示在這一路段超車過於危險。

有雙黃線的中線表示雙向交通一律不可超車。



如果您這一側的中線不是黃色實線，當對向道 100 公尺保持淨空時，才可安全超車。



絕對不要在轉彎處或轉角附近超車。



車速較慢嗎？如果在您車輛後方跟有多部車輛，找一個安全的地方靠邊，讓他們先行。



## 行車速度

紐西蘭道路有不同限速，請留意速限標誌。標誌會指示當前行駛路段的最高限速。您常常需要以較低的速度駕駛，以保持行車安全。這表示 100 公里的距離很少等同於一小時的行車時間。行車時間通常比預期更長，因此在您計劃行程時，永遠要多預留一些時間。

除非另有速限標示，否則的話，紐西蘭許多鄉間幹道速限皆為 100 公里/小時。

如果您駕駛的車輛總重超過 3500 公斤 (例如大型的露營車)，即使駕駛在速限標示為 100 公里/小時的道路上，最高限速仍應為 90 公里/小時。



除非另有速限標示，否則的話，城市地區速限通常為 50 公里/小時。



黃色建議速限標示的目的，是為警告您即將進入狹窄的轉彎處或彎曲路段，並建議您安全舒適的行車速度。箭頭指示說明彎道方向。



## 安全帶

法律規定，無論是前座或後座，車內每個人都必須繫上安全帶或使用兒童安全座椅。



### 年齡

### 法律規定

7 歲以下兒童	合格的兒童安全座椅
7 歲兒童	合格的兒童安全座椅 (如果有) 或安全帶
8 歲及 8 歲以上兒童	安全帶
所有成人	安全帶

## 疲勞

您在疲勞的狀態下，更可能發生車禍。

- 在開車前要有足夠的良好睡眠，若您在長途飛行後抵達紐西蘭，更需特別注意。
- 每次駕駛 2 小時就休息一下。可能的話，與其他人分擔駕駛工作。
- 避免在您一般的睡眠時間駕車。
- 避免過度進食造成疲倦，並多喝水。
- 如果您開始覺得想睡，在安全的地方停車，並試著小憩 15 到 30 分鐘。如果您感到非常疲倦，找一個地方過夜休息。

## 十字路口



來到停止標誌前，您必須完全停車，讓路給所有其他車輛。



來到讓路標誌前，您必須讓路給十字路口的所有車輛。如果您要轉彎，則必須讓路給直行車輛。



行駛圓環時，您必須讓路給右方來車。圓環處，您必須依順時鐘方向行進。

在轉彎前應打方向燈至少 3 秒鐘。

在紐西蘭，當交通號誌為紅燈時，除非有綠色箭頭指著您要行車的方向，否則不得通行。

如果要在綠燈時轉彎，必須讓路給直行車輛以及過馬路的行人。

## 單線道橋樑

紐西蘭有些道路有單線道橋樑，車輛必須停下，等待來自對向的車輛。

以下的標誌警告前方有單線道橋樑。減慢車速並查看來自另一方向的來車。如果您需要讓路，就停車。

紅色 (較小的) 箭頭顯示必須讓路的一方。



這兩個標誌表示您必須讓路給過橋的對向來車。



這個標誌表示如果沒有對向來車，您可以小心過橋。

## 安全地觀賞美景

您的視線要注意路況，而不是風景。如果您想要停車賞景，請確認找到一個安全的地方，並將車輛完全靠邊停下。

### 行動電話

駕駛人在行車時不得使用手持行動電話。如果要用電話，必須是以免持方式使用。在行車時以行動電話發簡訊是違法的。



## 鐵路平交道

來到平交道前要謹慎。

- 如果紅燈在閃，就要停車，只有在燈號停止閃爍時才可通行。
- 如果您在鐵路平交道看到停止標誌，就要停車，只有在左右方向都沒有火車接近時才可跨越鐵道。
- 如果您看到讓路標誌，應減速並準備停車，只有在沒有火車接近時才可跨越鐵道。



### 未鋪柏油 (碎石) 路

開在碎石路上可能容易打滑。靠左行、減速，在接近對向來車時更放慢車速，因為沙塵可能阻礙您的視線、碎石子可能打破擋風玻璃。



## 共用道路

在紐西蘭，車輛對行人及自行車騎士並沒有優先通行權。

駕駛人必須注意穿越馬路的行人，尤其是在行人穿越道 (斑馬線) 及十字路口。

接近自行車騎士時一定要減慢車速。只有在安全時才可慢慢超過，並試著保持 1.5 公尺的間距。

如果您在路上看到動物，應減慢車速並小心駕駛。不要按喇叭。

## 冬季駕駛

我們天候狀況可能快速變化，因此開車需要技術及專注力。行車前造訪 [www.metservice.com](http://www.metservice.com) 和 [www.nzta.govt.nz/traffic](http://www.nzta.govt.nz/traffic) 網站，查看天氣預報和路況，旅途規劃應保持彈性。

冰雪可能使道路更加危險，尤其是山路。如果您可能在這些路況中駕駛的話，租車公司常常會提供雪鏈——請在出發前確認您了解雪鏈的安裝方法。



在下雨或下雪的天候路況下，留意這個路面濕滑的標誌，並應減速及避免突然煞車。

## 停車

在紐西蘭，若您將車輛停在反向的一側，便可能受罰或遭到拖吊 (若為單行道，則道路兩側都可停車)。

## 酒精與藥物

不要在飲酒或用藥後開車。

娛樂性毒品在紐西蘭是非法的。20 歲以下的駕駛人，酒駕容許度為零。20 歲及 20 歲以上的駕駛人，酒駕容許度為每毫升血液中 50 毫克或每公升呼氣中 250 微克。

## 停車接受警方檢查

如果警察要求您停車，他們會開在您車子後方，啟動紅藍燈並鳴笛警示。您必須儘快停車。將您的車輛開到路邊安全停下，在車上等警察上前。

## 駕駛執照要求

您在開車時，身上必須隨時攜帶最新有效的駕照或行車許可。如果您的海外駕照或行車許可不是英文，您也必須攜帶正確的英文譯本。在紐西蘭駕車超過 12 個月後，您必須取得紐西蘭駕照。如需更多資訊，請造訪 [www.nzta.govt.nz/driver-licences/new-residents-and-visitors/](http://www.nzta.govt.nz/driver-licences/new-residents-and-visitors/)